



Proyecto para la Prevención, Promoción y Atención Integral a las niñas, adolescentes y mujeres en Salud Sexual y Reproductiva

PLAN DE CAPACITACION

“Estrategias para reducir el riesgo obstétrico que contribuyan a la reducción de muerte materna neonatal, la prevención de la violencia sexual y del embarazo en adolescentes”

Indice

1. Presentación
2. Objetivos
3. Población Objetivo
4. Participantes
5. Perfil de ingreso y egreso de participantes
6. Perfil del capacitador
7. Tiempo de capacitación
8. Contenido
9. Cronograma
10. Metodología
11. Agendas temáticas
12. Documentación de los procesos

1. Presentación

La mortalidad materna es un problema importante de salud pública. Cada día mueren, aproximadamente, 830 mujeres por causas prevenibles relacionadas con el embarazo y el parto. En América Latina y el Caribe ocurren 25,000 MM cada año. En Guatemala se reportan 430 muertes maternas anuales, el 90% prevenibles.

El profesor Fathalla en su artículo "Ayudar a las mujeres a evitar el camino de la muerte", destaca, como factores para analizar las causas de muerte materna, el nivel socioeconómico, edad de la madre, embarazo no deseado, acceso a servicios de salud y la falta de suministros esenciales y personal capacitado.

Las consecuencias de la MM son múltiples. Se pierde la vida de una mujer en su etapa de mayor productividad, se desintegra la familia, los niños y las niñas que pierden la madre al nacer, tienen más riesgo de morir antes de los dos años, de abandonar la escuela, sufrir desnutrición, violencia intrafamiliar, embarazos tempranos, ser víctima de trabajo infantil y prorrogar el círculo de la pobreza.

El embarazo y el parto no son enfermedades, pero tienen riesgo de complicación, especialmente durante el proceso de parto, las urgencias maternas son sumamente difíciles de predecir, por lo cual todas las mujeres necesitan acceso a los cuidados obstétricos esenciales. La adopción de las medidas necesarias para lograr un nacimiento seguro puede disminuir significativamente el riesgo de complicación y muerte de la madre y el recién nacido.

En la actualidad no existe ninguna estrategia en Guatemala, para la prevención de hemorragia post parto debida a atonía uterina y/o retención placentaria para la paciente que, respetando su identidad cultural, valores y costumbres, decide que la atención del parto sea en su domicilio (no institucional). El MSPAS decide implementar el plan de uso de misoprostol para reducir muerte materna en 6 municipios de Huehuetenango, e iniciar el proceso de sensibilización y socialización de este plan en el departamento de Alta Verapaz. En este plan juegan un rol específico las comadronas, el personal del primer nivel de atención y los líderes/líderas comunitarios, así como las organizaciones de sociedad civil que tienen programas de salud en estos municipios.

Este plan de capacitación toma como marco, los lineamientos establecidos por el Departamento de Capacitación DECAP del MSPAS.

2. Objetivos

General:

- 2.1 Fortalecer los conocimientos, capacidades y prácticas, tomando como base la Ley para la Maternidad Saludable y las prioridades del Plan Nacional de Reducción de Muerte Materna Neonatal PNRMMN 2015-2020, en los prestadores de servicios de salud, las comadronas, líderes comunitarios y autoridades locales para su participación en la reducción de la muerte materna y neonatal.

Específicos

- 2.2 Empoderar a las mujeres, sus familias y comunidades para tomar decisiones oportunas relacionadas a la salud sexual y reproductiva, así como al uso de servicios de salud, estableciendo esfuerzos conjuntos a nivel municipal, departamental y nacional.
- 2.3 Reforzar el sistema de vigilancia epidemiológica de las muertes maternas y neonatales, la violencia sexual y el embarazo adolescente, involucrando a los gobiernos, la sociedad y las agencias internacionales.

3. Población objetivo

Este proceso de capacitación está dirigido al personal de salud que está vinculado a la prevención, atención, tratamiento y rehabilitación en salud sexual y reproductiva, entre ellos: responsables de las clínicas de violencia, personal del programa de salud reproductiva de las Direcciones de Área de Salud del área de cobertura del programa, personal de los tres niveles de atención, entre otros. Así mismo a las organizaciones de sociedad civil que tienen programas relacionadas con esta temática, comadronas, líderes/zas comunitarios, autoridades ancestrales y autoridades locales.

4. Participantes

- ◆ Personal de salud de los tres niveles de atención
- ◆ Comadronas
- ◆ Líderes comunitarios
- ◆ Integrantes de los comités de sostenibilidad de las casas maternas
- ◆ Integrantes de Consejos Comunitarios de Desarrollo COCODE
- ◆ Integrantes de los Consejos Municipales de Desarrollo COMUDE
- ◆ Integrantes de las mesas de implementación del PLANEA
- ◆ Organizaciones juveniles
- ◆ Integrantes de mecanismos locales de incidencia y auditoría social

5. Perfil de Ingreso y egreso de las y los participantes

En el caso de los prestadores/as de servicios de salud, que tienen relación con la atención de la salud sexual y reproductiva, especialmente prevención de embarazos en adolescentes, atención de complicaciones obstétricas, prevención y atención de la violencia sexual, procesos de capacitación con comadronas, se tomará como base lo establecido por el MSPAS en las normas y protocolos vigentes. (dicho requisito será únicamente para personal institucional)

Cuando se trate de personas ajenas a los servicios de salud, el único requisito que deberá cumplir es que ser líder/eza comunitario, autoridad local, integrante de organizaciones de sociedad civil o comadrona, estar relacionado con la temática de salud sexual y reproductiva.

Al concluir el proceso las y los participantes deberán haber desarrollado la destreza de la atención en el servicio de manera humanizada, fortaleciendo los conocimientos en los temas de género e interculturalidad, factores socioculturales de la violencia sexual, plan de uso de misoprostol para la reducción de la hemorragia posparto y educación integral en sexualidad.

6. Perfil del capacitador /a

Seminarios especializados en violencia sexual

- ◆ Profesional universitario de las ciencias sociales
- ◆ Comprobado conocimiento en el tema de la violencia sexual
- ◆ Conocimiento y experiencia en facilitación de las temáticas de tema de género, derechos humanos e interculturalidad
- ◆ Con conocimientos del contexto departamental
- ◆ Reconocimiento y trayectoria en el abordaje del tema
- ◆ Dominio del idioma local (no indispensable)

Talleres educativos para contribuir a reducir muertes maternas

- ◆ Profesional universitario de las ciencias médicas o sociales
- ◆ Comprobado conocimiento en el tema de estrategias para reducir muerte materna
- ◆ Con conocimientos del contexto departamental y nacional
- ◆ Con conocimientos en el tema de género, derechos humanos e interculturalidad
- ◆ Dominio del idioma local (no indispensable)

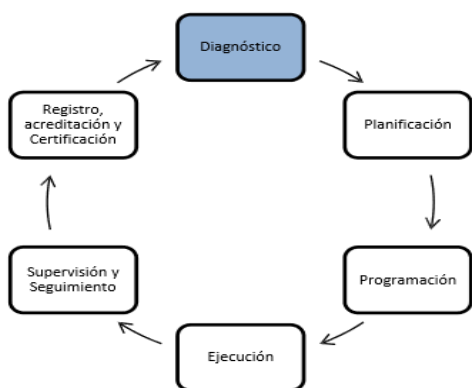
NOTA: tanto para el caso de los seminarios especializados como para los talleres educativos será necesaria la contratación temporal de especialistas, profesional del derecho, psicóloga o médica obstetra.

7. Tiempo de Capacitación:

El tiempo utilizado para la mediación pedagógica se estima de 100 horas.

8. Contenidos

Las etapas del proceso de capacitación que implicará para la ISDM



8.1 Fase Diagnóstica: Se hará de manera coordinada con las personas que estarán implicadas en el proceso de formación y las Direcciones de área de salud de los cuatro departamentos

8.2 Planificación: Para el desarrollo de cada uno de los talleres tendrá una duración de no menos de 4 horas ni más de 8 para lo cual será necesario acoplar la agenda y guía metodológica según el grupo de personas a capacitar.

9. Cronograma

Los talleres y seminarios, se realizarán en consenso y coordinación con las DAS del área de cobertura, de acuerdo con el siguiente cronograma mensual.

Tema/	Meses												Observaciones	
	E	F	M	A	M	J	J	A	S	O	N	D		
Seminarios especializados en Violencia Sexual														Todos los procesos de capacitación se realizarán en coordinación con las DAS (participantes y fechas)
Talleres educativos para contribuir a reducir muertes maternas:														Todos los procesos de capacitación se realizarán en coordinación con las DAS (participantes y fechas)

Ejecución. Los talleres se implementarán de febrero a diciembre.

Supervisión y seguimiento: Se supervisará de parte de la coordinación general del proyecto.

Certificación: Se hará por medio de un diploma a las personas participantes según la modalidad del curso.

10. Metodología

a) Exposición dialogada

La dinámica de la exposición dialogada se implementará en los procesos de capacitación y fortalecimiento centrándose en la entrega de conceptos teóricos con apoyo audiovisual con su correspondiente ejercitación práctica, articulando presentaciones teóricas con ejercicios grupales que tengan como objetivo

- Realizar una primera aplicación práctica de los conocimientos teóricos transferidos, a través del análisis de la realidad de cada una de las participantes.
- Rescatar los saberes y experiencias de las y los participantes.
- Brindar distintas propuestas metodológicas y de facilitación, para que las y los participantes puedan seleccionar y adaptarlas a sus propias realidades en futuros procesos.

Los momentos de cada proceso de formación promoverá la discusión y el aprendizaje, facilitando rondas de preguntas e intercambios de información, se destacará la discusión en pequeños grupos organizados, tanto aleatoriamente como por integración, se discutirán las temáticas propias y aspectos relativos a cada metodología en particular o a los temas de discusión.

La evaluación del proceso de formación por parte de las y los participantes se realizará al finalizar el mismo, en forma

Como parte de un proceso de reflexión educativa y organizativa, se implementará la metodología participativa, es decir, *partir* de la realidad, de su práctica o accionar cotidiano, *reflexionar* sobre ella y *volver* a la práctica para transformarla.

b) Acciones de participación ciudadana (monitoreo y auditoría social)

Como acciones paralelas al proceso de capacitación se implementarán actividades estratégicas con diversas audiencias para mejorar la salud materna, tales como:

- Monitoreos de los servicios de salud para que respondan a las necesidades locales;
- Comprometer a las autoridades locales en los esfuerzos para mejorar el acceso de las mujeres a una atención materna culturalmente aceptable, cumpliendo con lo establecido en el marco legal existente (código de salud, código municipal, Ley general de descentralización entre otros)
- Empoderar a las comunidades, las familias y las mujeres proporcionarles información adecuada que les permite elegir sus propias alternativas y tomar decisiones cruciales en lo referente a su salud y, por consiguiente, ejercer sus derechos, reconociendo oportunamente riesgos y complicaciones, así como de procedimientos médicos innovadores basados en evidencia científica, que deben iniciar a través de los programas de educación y promoción de la salud.

c) Reuniones de trabajo

Será necesario realizar reuniones en seguimiento a los compromisos y acuerdos asumidos en los procesos de capacitación o acciones de incidencia que permitan avanzar hacia el cumplimiento de meta propuesta.

9. Contenidos a desarrollar

Las temáticas abordadas por la ISDM tiene como eje transversal, el género, multiculturalidad y los derechos. Se basan en marcos legales vigentes, así como en protocolos, normas y guías vigentes y oficiales del MSPAS. Los temas se agrupan en:

- ◆ Prevención de la violencia sexual
- ◆ Ruta de la atención integral en niñas y adolescentes víctimas de violencia sexual y embarazadas.
- ◆ Casas Maternas
- ◆ Uso de misoprostol
- ◆ Pasos para una maternidad sana y estrategias para prevención de cáncer de cérvix (vacuna VPH y tamizaje)
- ◆ Educación integral en sexualidad y prevención de embarazos en adolescentes

10. Material didácticos y de apoyo

Plan de uso de misoprostol, Guía estrategia género-sensitiva para el trabajo con niñas y adolescentes VVS, Compendio de leyes para la acción en salud reproductiva, Manual de Gestión de Casas Maternas, Versión mediada de la Ley para la Maternidad Saludable, mochila prevenir con educación, videos prevención de la violencia sexual infantil.

11. Agendas Temáticas

11.1 Meta 1: Seminarios especializados en violencia sexual

a) Seminario 1 Prevención y atención de la violencia sexual. Los embarazos delito con agravación de la pena en casos de niñas menores de 14 años de edad.

TEMA	Sub temas	metodología	RECURSOS
Presentación de los participantes, expectativas y normas de convivencia	Pásame la Bola	Es una dinámica para la presentación de los participantes, en donde se pasará una pelota en desorden y cada participante indicará su nombre, la expectativa del seminario y una norma de convivencia	Una pelota Papelógrafos Marcadores
Datos estadísticos	Datos violencia sexual...	Presentación en power point de datos estadísticos relacionados con la violencia	Cañonera

		sexual en niñas	Computadora
Análisis del contexto guatemalteco	La Canasta	Sirve reforzará : La comunicación Preguntas generadoras ¿Qué representan los datos estadísticos presentados? ¿Cuál es el contexto en nuestra comunidad? ¿Qué podemos hacer frente a estos datos estadísticos	Papelógrafos Marcadores Periódicos viejos
REFACCION		REFACCIÓN	REFACCIÓN
Video “Niñas menores de 14 años y embarazadas en Guatemala”	Que es la Violencia sexual y el embarazo	Análisis del video Presentación de historia reales de niñas y la atención brindada en los servicios de salud, con énfasis en la calidad y calidez	Cañonera Computadora bocinas
Videos “El libro de Tere” y “El libro de Sebas”	Acciones en el marco de prevención	Exposición de los videos o la secuencia de la lectura en libros	Libros de Tere y de Sebas, papelógrafos Marcadores
ALMUERZO			
Retroalimentación	Revisión de la claridad de los contenidos abordados en el seminario	Fijar los conocimientos adquiridos por las y los participantes a través de preguntas generadoras.	Fichas
Evaluación del proceso	Evaluar contenido y metodología	En base a pregunta generadoras de cierto o falso se evalúa y se contabilizan las respuestas	Papelógrafos y fichas

Nota: la audiencia en este seminario será:

- 1) Personal de los servicios de salud vinculados a la atención a víctimas de violencia sexual
- 2) Mujeres lideresas integrantes de las comisiones municipales de salud, comadronas, síndicos y concejales de las corporaciones municipales

b) Seminario 2: “Ruta de atención integral de las niñas y adolescentes víctimas de violencia sexual y embarazadas desde la condición de género y la visión de los pueblos indígenas”

TEMA	Sub temas	metodología	RECURSOS
Presentación de los participantes y expectativas	La telaraña	Es una dinámica para la presentación de los participantes, en donde se pasará una bola de lana en desorden y cada participante indicará su nombre y su expectativa del seminario	Una pelota
Normas de convivencia	Establecer las normas de convivencia	Se les pide a los participantes que desarrollen en tarjetografos las normas que quieren que se respeten durante el seminario	Tarjetas Papelógrafos Marcadores
Ruta de atención integral bajo los enfoques de género y pertinencia cultural	La ruta de atención en casos de VS	Exposición dialogada Infografía por departamento y municipio Exposición de casos emblemáticos y la respuesta institucional	

REFACCIÓN			
Atención Integral a las niñas y la responsabilidad estatal en la respuesta	Presentación de las actividades avances y obstáculos que presenta la ruta de atención integral	exposición institucional MSPAS RENAP MINEDUC MIDES	Cañonera Computadora
Situación de la VCM desde la visión de los pueblos indígenas, relacionados con el embarazo en niñas y adolescentes, uniones tempranas	Convivencia desde los pueblos indígenas	Presentación en diapositivas power point	Cañonera Computadora bocinas
ALMUERZO		ALMUERZO	
Retroalimentación y tareas	Clarificar ideas sobre la visión de los pueblos indígenas y la respuesta estatal al problema	Fijar los conocimientos adquiridos por las y los participantes a través de preguntas generadoras.	Tarjetas Papelógrafos Marcadores
Evaluación del seminario	Refirmar definiciones y formas de actuación frente a la situación de las niñas	Preguntas generadoras las personas responden	Tarjetografos

Nota: la audiencia en este seminario será:

- 1) Personal de los servicios de salud vinculados a la atención a víctimas de violencia sexual
- 2). Mujeres lideresas integrantes de las comisiones municipales de salud, síndicos y concejales de las corporaciones municipales y directoras de direcciones municipales de la mujer
- 3) Autoridades indígenas, ancestrales y comadronas
- 4) Instituciones que conforman la mesa de: Atención integral a las NAVVS o embarazadas menores de 14 años. MINEDUC, MP, MIDES, PGN, PDH, SVET, RENAP.

11.2 Meta 2 talleres educativos para contribuir a reducir muerte materna neonatal

a) Taller educativo 1 “Brindando acceso a las mujeres embarazadas a los servicios de salud, Importancia de las casas maternas como estrategia local para reducir las muerte materna neonatal”

Tema	Subtemas	Metodología	Recursos
Recepción	Bienvenida, materiales entregados	<ul style="list-style-type: none"> • Al momento de ingresar, los participantes se anotan en la hoja de registro, llenan su gafete de identificación. 	<ul style="list-style-type: none"> • Gafetes • Marcadores • Listados de asistencia
Presentación personal y expectativas normas de relacionamiento	Expectativas del tema Juego de integración Plenario acuerdo de convivencia	<ul style="list-style-type: none"> • Se conoce a cada uno de las y los participantes y se elabora un listado de las expectativas y de las normas de convivencias. 	<ul style="list-style-type: none"> • Papelógrafo • Marcadores • Masquin tape
Casas Maternas Estrategias locales	Presentación del manual de funcionamiento	<ul style="list-style-type: none"> • Exposición • Análisis para la identificación del comité 	<ul style="list-style-type: none"> • Pizarra o papelógrafo • Marcadores

Tema	Subtemas	Metodología	Recursos
		<ul style="list-style-type: none"> Trabajo grupal sobre la situación de las casas maternal actuales 	<ul style="list-style-type: none"> Masquin tape
Receso			
Importancia de la creación o fortalecimiento del comité de sostenibilidad	Funciones del Comité de sostenibilidad	<ul style="list-style-type: none"> Trabajo grupal para conocer las fases planteadas en el manual vrs la realidad local Plenaria y análisis 	<ul style="list-style-type: none"> Pizarra o papelógrafo Marcadores Masquin tape
Acciones de incidencia con las autoridades municipales, departamentales y nacionales	Acciones para el funcionamiento y sostenibilidad de las casas maternas	<ul style="list-style-type: none"> Discusión y análisis de las acciones a desarrollar Mapeo de actores 	<ul style="list-style-type: none"> Pizarra o papelógrafo Marcadores
Almuerzo			
Retroalimentación	Medir el grado de conocimiento adquirido (destrezas y reconocimientos de acciones para el funcionamiento de las casas maternas)	<ul style="list-style-type: none"> Ejercicios prácticos sobre las acciones de funcionamiento y sostenibilidad certeras y no certeras 	Preguntas generadoras
Evaluación	Evidenciar el grado de apropiación de los mensajes claves	<ul style="list-style-type: none"> El o la facilitadora toma nota de los aportes 	<ul style="list-style-type: none"> Pizarra o papelógrafo Marcadores Masquin tape

Nota: la audiencia en estos talleres educativos será:

- 1) Personal de los servicios de salud de los tres niveles de atención
- 2) Mujeres lideresas integrantes de las comisiones municipales de salud, síndicos y concejales de las corporaciones municipales y directoras de direcciones municipales de la mujer
- 3) Autoridades locales y comadronas
- 4) Consejos de desarrollo departamental, municipal y comunitario.
- 5) ONG que trabajan el tema de MMN en el área de intervención.

b) Taller educativo 2 "Plan de uso de misoprostol para reducir la hemorragia posparto en parto domiciliar"

Tema	Subtemas	Metodología	Recursos
Recepción	Bienvenida, materiales entregados	<ul style="list-style-type: none"> Al momento de ingresar, los participantes se anotan en la hoja de registro, llenan su gafete de identificación. 	<ul style="list-style-type: none"> Gafetes Marcadores Listados de asistencia
Presentación personal y expectativas (raport)	Expectativas del tema	<ul style="list-style-type: none"> Se conoce a cada uno de las y los participantes y se elabora un listado de las expectativas. 	<ul style="list-style-type: none"> Pizarra o papelógrafo Marcadores Masquin tape
Normas y acuerdos de relacionamiento	Juego de integración Plenaria acuerdos de convivencia		
Muerte materna	Estadísticas de Muertes maternas a nivel departamental y nacional	<ul style="list-style-type: none"> Exposición dialogada Dinámica reflexiva 	

Tema	Subtemas	Metodología	Recursos
	Muerte materna y sus causas Experiencias de las participantes en retención de placenta		
RECESO			
	Mecanismo de acción del misoprostol: Efectos en la reducción de la hemorragia posparto Ejercicios prácticos, mensajes claves Diagrama de comunicación y roles en el plan de misoprostol Llenado de formularios en las etapas del plan Signos y síntomas de peligro	<ul style="list-style-type: none"> Exposición dialogada Dinámica reflexiva Presentación Misoprostol Ejercicios con manejo de misoprostol (mensajes claves) 	<ul style="list-style-type: none"> Pizarra o papelógrafo Marcadores Masquin tape
ALMUERZO			
Retroalimentación	Medir el grado de conocimiento adquirido (destrezas y reconocimientos de uso del misoprostol según plan del MSPAS) durante el proceso de capacitación	Ejercicios sobre manejo de casos, donde es aplicable el misoprostol, indicaciones donde nos es aplicable	Casos y dinámicas
Evaluación	Evidenciar el grado de apropiación de los mensajes claves del plan de uso de misoprostol	El o la facilitadora toma nota de los aportes	<ul style="list-style-type: none"> Pizarra o papelógrafo Marcadores Masquin tape

Nota: la audiencia en estos talleres educativos será:

- 1) Personal de los servicios de salud de los municipios donde se desarrollara el plan
- 2) Personal de organizaciones locales de apoyo a la implementación del misoprostol (ONGS Y COOPERACIÓN)
- 3) Autoridades locales y comadronas
- 4) Asociación de ginecología y obstetricia AGOG, Colegio de médicos y cirujanos COLMEDEGUA

c) Taller educativo 3 “Pasos para una maternidad sana y estrategias para prevención de cáncer de cérvix, vacuna VPH y tamizaje”.

Tema	Subtemas	Metodología	Recursos
Recepción	Bienvenida, materiales entregados	<ul style="list-style-type: none"> Al momento de ingresar, los participantes se anotan en la hoja de registro, llenan su gafete de identificación. 	<ul style="list-style-type: none"> Gafetes Marcadores Listados de asistencia
Presentación personal y expectativas Normas y acuerdos de relacionamiento	Expectativas del tema Juego de integración Plenaria y acuerdos de convivencia	<ul style="list-style-type: none"> Se conoce a cada uno de las y los participantes y se elabora un listado de las expectativas. 	<ul style="list-style-type: none"> Pizarra o papelógrafo Marcadores Masquin tape
Maternidad sana	Las señales de peligro Importancia de la decisión del	<ul style="list-style-type: none"> Exposición dialogada Dinámica reflexiva 	<ul style="list-style-type: none"> Papelógrafo Marcadores

Tema	Subtemas	Metodología	Recursos
	servicio Traslado oportuno Atención buena y a tiempo		<ul style="list-style-type: none"> • Tetra foliares • Afiches
RECESO			
Estrategias para prevención de cáncer de cérvix	Qué es el cuello de la matriz Qué es el cáncer de cuello de la matriz Qué tener claro sobre el Virus del Papiloma Humano Cómo prevenir el cáncer de cuello de la matriz Cómo tomar la muestra	<ul style="list-style-type: none"> • Exposición Dialogada 	<ul style="list-style-type: none"> • Papelógrafo • Marcadores • Masquin tape
Vacuna VPH	Que es la vacuna del VPH Quienes se pueden vacunar Importancia	<ul style="list-style-type: none"> • Exposición Dialogada 	<ul style="list-style-type: none"> • Papelógrafo • Marcadores • Masquin tape
ALMUERZO			
Retroalimentación	Repaso de los tres temas abordados para interrelacionarlos	<ul style="list-style-type: none"> • Trabajo grupal para la elaboración de un mural creativo con los temas abordados 	<ul style="list-style-type: none"> • Papelógrafo • Marcadores • Masquin tape • Periódicos • Materiales didácticos
Evaluación	Evidenciar el grado de apropiación de los mensajes claves	El o la facilitadora toma nota de los aportes	<ul style="list-style-type: none"> • Pizarra o papelógrafo • Marcadores • Masquin tape

Nota: la audiencia en estos talleres educativos será:

- 1) Personal de los servicios de salud vinculados a la atención SMN
- 2) Mujeres lideresas integrantes de las comisiones municipales de salud, síndicos y concejales de las corporaciones municipales de la comisión de salud y directoras de direcciones municipales de la mujer
- 3) Mujeres integrantes de los mecanismos municipales de participación (cocodes, comudes y codedes)
- 4) Comadronas

d) Taller educativo 4. "Prevención de embarazos en adolescentes"

Tema	Subtemas	Metodología	Recursos
Recepción	Bienvenida, materiales entregados	<ul style="list-style-type: none"> • Al momento de ingresar, los participantes se anotan en la hoja de registro, llenan su gafete de identificación. 	<ul style="list-style-type: none"> • Gafetes • Marcadores • Listados de asistencia
Presentación personal y expectativas Normas y acuerdos de relacionamiento	Expectativas del tema Juego de integración Plenaria y acuerdos de convivencia	<ul style="list-style-type: none"> • Se conoce a cada uno de las y los participantes y se elabora un listado de las expectativas. 	<ul style="list-style-type: none"> • Pizarra o papelógrafo • Marcadores

Tema	Subtemas	Metodología	Recursos
			<ul style="list-style-type: none"> Masquin tape
Prevención del embarazo en adolescentes	PLANEA 2018-2022 Áreas geográficas priorizadas por el planea Datos estadísticos locales de embarazos en adolescentes	<ul style="list-style-type: none"> Exposición dialogada Dinámica reflexiva 	<ul style="list-style-type: none"> Pizarra o papelógrafo Marcadores Masquin tape
RECESO			
	Procesos municipales de implementación de las mesas del PLANEA y herramientas a utilizar	<ul style="list-style-type: none"> Exposición Dialogada 	<ul style="list-style-type: none"> Papelógrafo Marcadores Masquin tape
ALMUERZO			
Retroalimentación	Reafirmar definiciones y compromisos en respuesta de la prevención del embarazo adolescente	<ul style="list-style-type: none"> Estableciendo compromiso de seguimiento a la implementación del PLANEA 	<ul style="list-style-type: none"> Pizarra o papelógrafo Marcadores
Evaluación	Evidenciar el grado de apropiación de los mensajes claves	El o la facilitadora toma nota de los aportes	<ul style="list-style-type: none"> Pizarra o papelógrafo Marcadores Masquin tape

Nota: la audiencia en estos talleres educativos será:

- 1) Personal de los servicios de salud e instituciones vinculadas al PLANEA
- 2) Mujeres lideresas integrantes de las comisiones municipales de salud, síndicos y concejales de las corporaciones municipales de la comisión de salud y directoras de direcciones municipales de la mujer
- 3) Mujeres integrantes de los mecanismos municipales de participación (cocodes, comudes y codedes)
- 4) Jóvenes integrantes de organizaciones de sociedad civil que participan en la mesa prevenir con educación o en la mesa del PLANEA.

12. Documentación de los procesos de capacitación

Al finalizar cada seminario especializado o taller educativo, se elaborará un informe técnico, que contiene:

- Agenda
- Listado de participantes (según listado proporcionado por el MSPAS, nombre, edad, comunidad, DPI y firma)
- Minuta del desarrollo del taller, conclusiones, recomendaciones y próximos pasos.
- Fotografías del evento